

D'abord donner l'origine de l'image :

<p><b>Une photo</b></p> 	<p><b>Une image publicitaire</b></p> 	<p><b>Un dessin, une gravure</b></p> 
<p><b>Un portrait</b></p> 	<p><b>Une bande dessinée</b></p> 	<p><b>Un tableau</b></p> 
<p><b>Une photo de groupe</b></p> 	<p><b>Vue du ciel</b></p> 	<p><b>Un paysage</b></p> 
<p><b>Peinture figurative</b></p>	<p><b>Peinture abstraite</b></p>	<p><b>Nature morte</b></p>
		

## Un vitrail



## Une caricature



## Une affiche



## Une mosaïque



## Reliez les images avec leur description

	<ul style="list-style-type: none"> <li>• Image qui représente une personne avec des traits déformés ou en exagérant les détails,</li> </ul>
	<ul style="list-style-type: none"> <li>• Représentation (d'une personne réelle, <i>spécialement</i> de son visage) par le dessin, la peinture, la gravure</li> </ul>
	<ul style="list-style-type: none"> <li>• Image représentant la nature</li> </ul>
	<ul style="list-style-type: none"> <li>• Peinture qui représente des objets ou des êtres inanimés.</li> </ul>
	<ul style="list-style-type: none"> <li>• Art qui refuse le lien à la réalité. L'œuvre est donc basée sur l'absence de formes naturelles</li> </ul>
	<ul style="list-style-type: none"> <li>• Peinture, sculpture qui cherche à représenter des objets du réel</li> </ul>
	<ul style="list-style-type: none"> <li>• Image fixée sur un mur contenant des informations publiques ou publicitaires.</li> </ul>

Des mots et expressions pour décrire l'espace. Et pour ordonner ses propos

à droite, à gauche, (en bas à droite, en bas à gauche- en haut à droite, en haut à gauche), en haut, en bas,

au loin, au centre, au milieu, à l'extérieur, à l'intérieur, dans, dedans, devant, en face de, derrière, autour, près, à côté dessus, sur, au-dessus, dessous, sous, au-dessous,

Pour les couleurs :

Noir, Blanc, Marron, Orange, Jaune, Vert, Bleu, Mauve, Violet, Rose Pourpre, Rouge

Vous pouvez ajouter un adjectif qualificatif comme par exemple : rouge vif, rouge foncé, rouge clair

Pour décrire une image tu as besoin de mots qui vont t'aider à ranger dans l'ordre tes idées.

Règle 1 pour éviter le : **Il y a** tu peux utiliser : **Je vois, Je remarque, j'aperçois, On peut voir, On remarque, On distingue, On discerne**

Règle 2 pour ranger dans l'ordre tes idées tu peux utiliser :

Premièrement,	deuxièmement,	troisièmement
d'abord tout d'abord en premier avant tout	ensuite puis après et	enfin en conclusion pour terminer pou finir

Tu peux aussi utiliser ces expressions :

Pour introduire un avis : à mon avis, personnellement, pour ma part

Pour introduire une explication : ainsi, c'est à dire, par exemple

pour marquer la cause : à cause de, parce que

Pour marquer l'opposition: mais, au contraire, d'un autre côté, malgré tout

Pour marquer la restriction: cependant, toutefois, néanmoins, pourtant,

Pour marquer la conséquence : ainsi, donc, alors, c'est pourquoi, en conséquence

Pour marquer la concession: en revanche, par contre, d'ailleurs, aussi bien,



Les plans donnent une impression de profondeur.  
Le **premier plan** donne l'impression d'être proche.  
Le **second plan** est plus éloigné.  
L'**arrière-plan** donne l'impression d'être au fond de l'image.



- ④ À l'arrière plan, on aperçoit le mont Fudji.
- ③ Au troisième plan, on observe des collines et une ville.
- ② Au deuxième plan, il y a un bois.
- ① Au premier plan, on voit une rizière.



Exerce toi : Regarde cette photo. Puis complète les phrases ci-dessous.

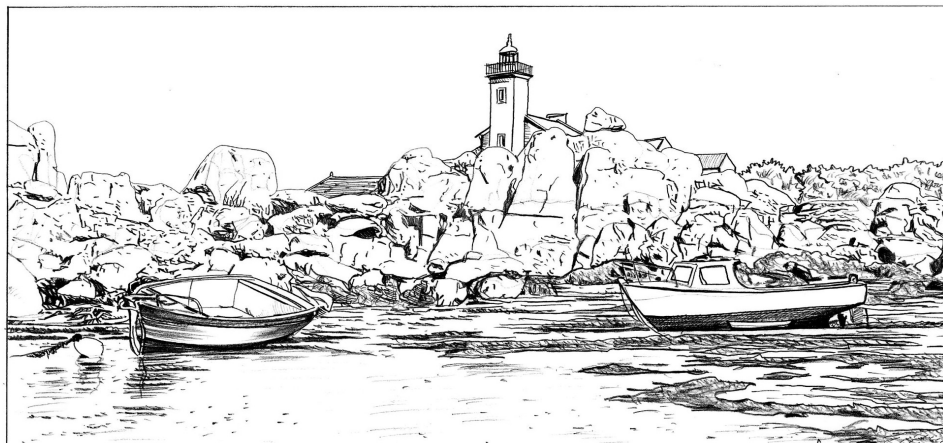
Au premier plan, on voit.....

Au deuxième plan , on observe.....

Au troisième plan, il y a.....

A l'arrière plan, on aperçoit... ..

Tracez les lignes à la main qui délimitent le premier plan, le second plan et l'arrière plan. Ecrivez ensuite sur le côté de l'image : 1er plan, 2<sup>nd</sup> plan, arrière plan,



PHARE DE PONTSVAL

Laurent

## DOSSIER L'art durant la Préhistoire

De tout temps l'homme a eu le besoin de se tourner vers les arts **pour exprimer ses sentiments**.

### L'architecture

A la Préhistoire une ébauche d'architecture apparaît :

**Le dolmen.** C'est généralement un ensemble de deux énormes pierres plantées verticalement sur lesquelles repose horizontalement une troisième dalle. Dolmen veut dire « table de pierre » en breton.

En fait, ce sont souvent les restes de monuments beaucoup plus importants : les tumulus (tombes collectives composées de pierres et de terre).

**Les menhirs :** « Menhir » Le mot vient du breton men « pierre » et hir « long ». On en trouve 3000 sur 4 Km à Carnac. Ils datent de la Préhistoire.



Dolmen breton



Menhir irlandais



Stonehenge, Royaume-Uni.

### La sculpture

La sculpture préhistorique apparaît sous la forme d'un art figuratif.

Il s'agit principalement de statues qui représentent des femmes ou des animaux.



Statues de Vogelherd en Allemagne



La dame de brassempouy



Vénus enceintes

### Les vénus préhistoriques

Ces statuette présentent souvent un buste, un abdomen et des hanches (évoquant la femme enceinte), c'est pourquoi certains historiens pensent qu'elles étaient des symboles de fertilité et de fécondité.



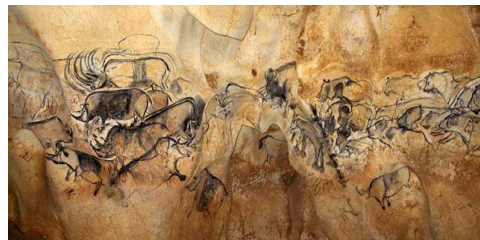
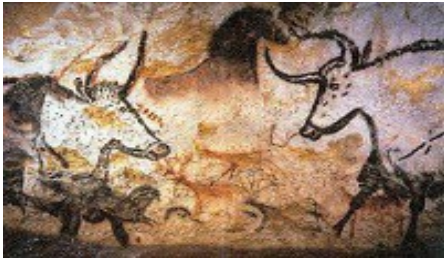
## La peinture

Les peintures de la grotte Chauvet datent de 32 000 ans av. J.-C.

Aux environs de 17 000 ans av. J.-C. les peintures retrouvées dans la grotte de Lascaux sont également représentatives de la peinture préhistorique.

À côté d'un style réaliste on trouve une première utilisation des signes ; des signes abstraits, suite de points ou de traits parallèles...

Peinture de la grotte de Lascaux



La grande fresque de Chauvet

## La musique

Les phalanges de rennes percées font des sifflets d'où sort un son clair et puissant. Plus les phalanges étaient petites et plus les sons produits étaient aigus.



## La littérature

Évidemment, à la Préhistoire, **pas de littérature !**

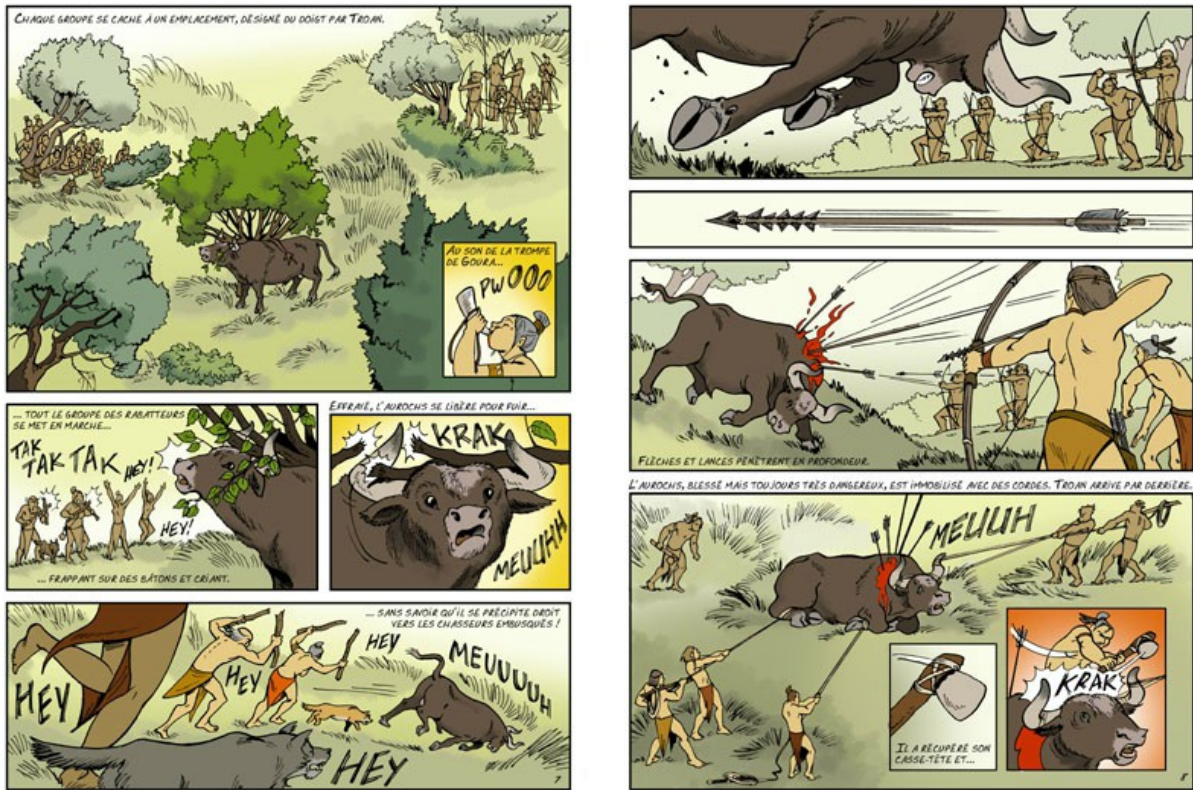
En effet, il faut attendre la fin de la Préhistoire pour assister à la naissance de l'écriture...vers 3500 av. J.-C.

## Lecture d'image La BD

La bande dessinée est une **succession de cases**.

Ces dernières permettent de *représenter les scènes* et les *personnages* au fur et à mesure de *l'histoire*.

Les personnages et leurs paroles, les lieux traversés et les différentes péripéties doivent permettre de mettre en relief l'action, l'intensité dramatique ou le comique de chaque scène.



1. La **PLANCHE** : page composée essentiellement de dessins.
2. La **BULLE** : espace dans lequel sont inscrits les dialogues ou pensées des personnages. On l'appelle aussi *ballon* ou *phylactère*.
3. Le **RÉCITATIF** : texte placé en général en haut d'une case, donnant une continuité au récit (Le lendemain matin...) ou décrivant une ambiance, la psychologie des personnages, etc.
4. La **CASE** : espace ou image délimitée le plus souvent par un cadre noir, qu'on appelle aussi *vignette*.

LE SOLEIL BRILLE ET TOUT EST CALME  
DANS LE PETIT VILLAGE GAULOIS QUE  
NOUS CONNAISSONS BIEN...

PROFITIONS DE CÉTE  
BELLE JOURNÉE POUR  
ALLER À LA CHASSE AU  
SANGLIER, OBÉLIX!

OH OUI,  
ASTÉRIX!

WOUAF!



une planche



une bande



une bulle



une vignette



un cartouche



une onomatopée

Indiquez sur ces planches les numéros correspondant aux différentes parties d'une BD



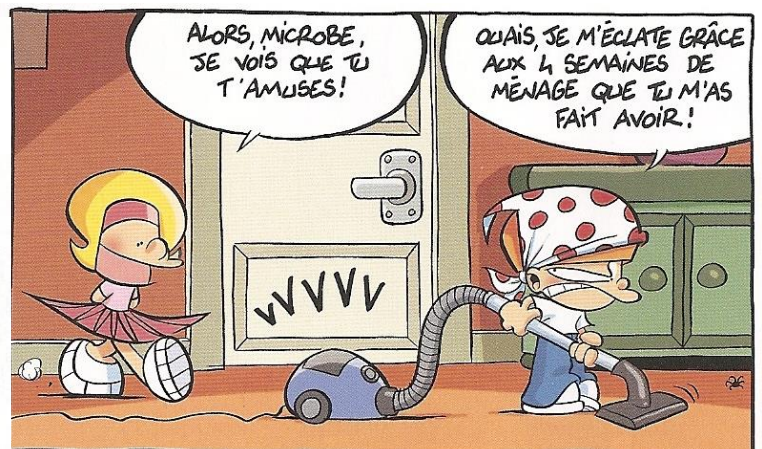
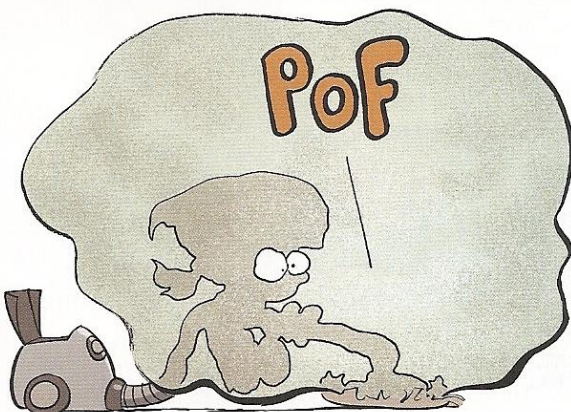
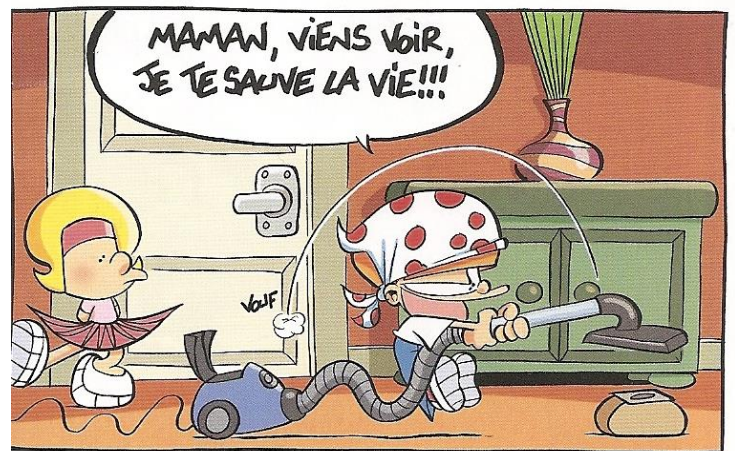
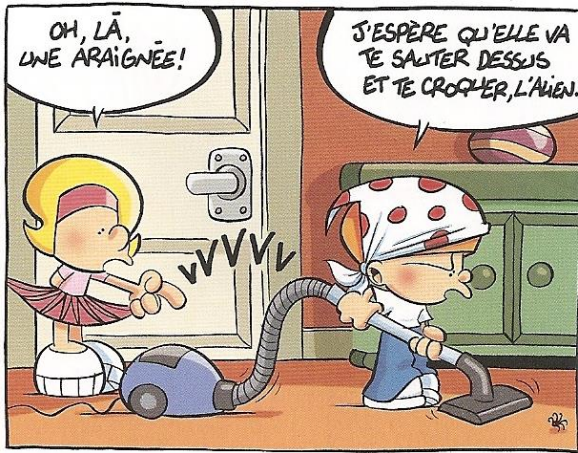
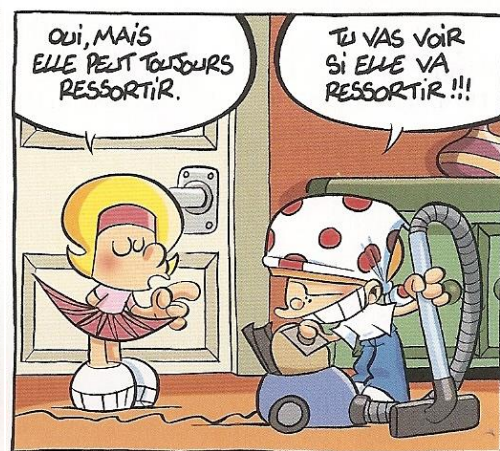
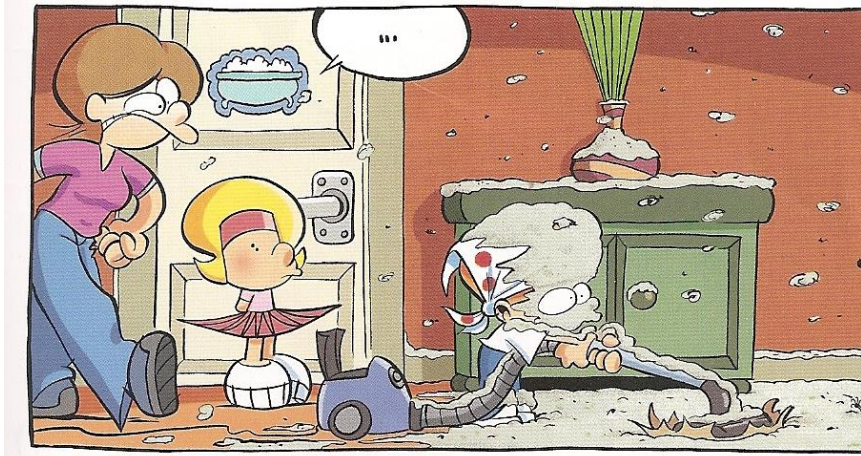
2<sup>ÈME</sup> À GAUCHE APRÈS **JUPITER**

En fin 2017, la Terre est évacuée en urgence vers une nouvelle planète. Un des vaisseaux se perd et prend la 2<sup>ème</sup> à gauche après Jupiter. La série suit les aventures d'un équipage mal préparé à l'aventure spatiale.

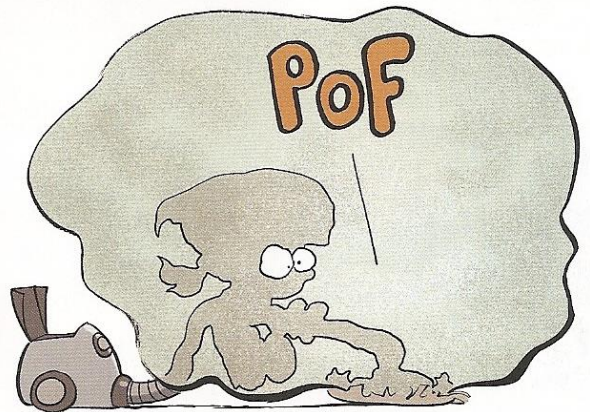
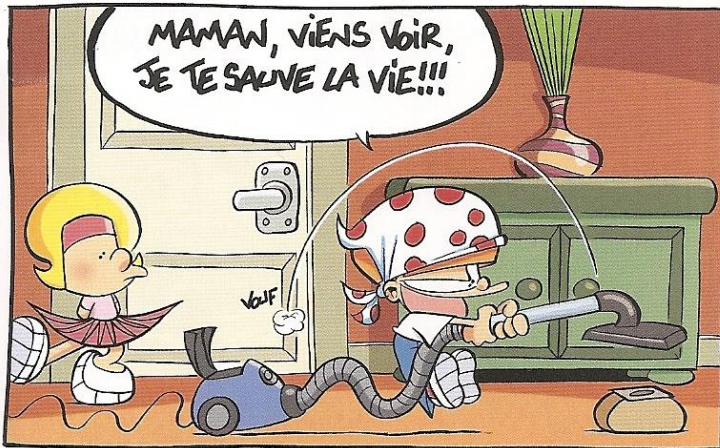
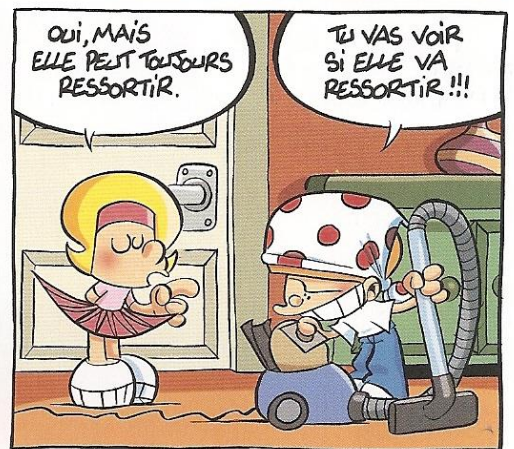
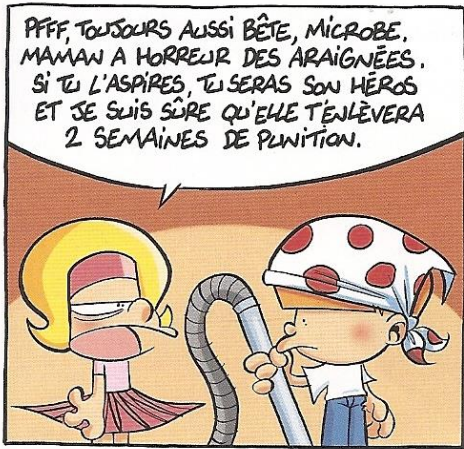
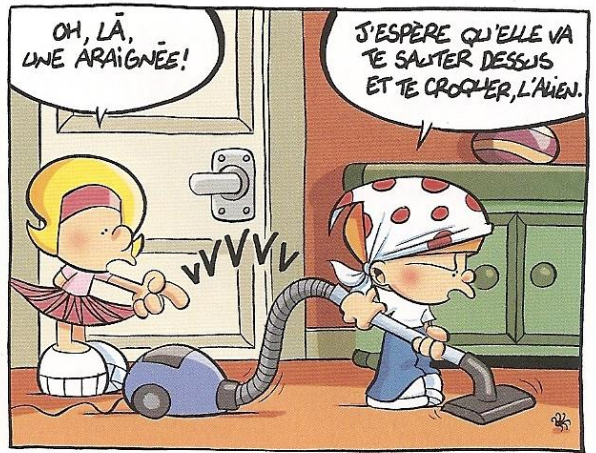
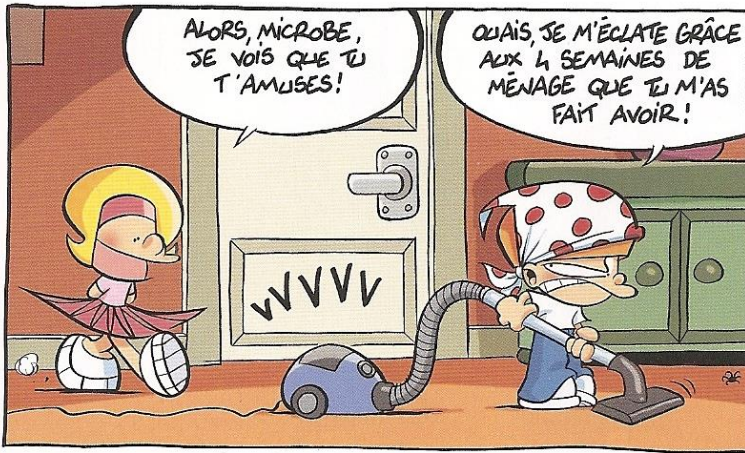
**SANT VALENTIN**



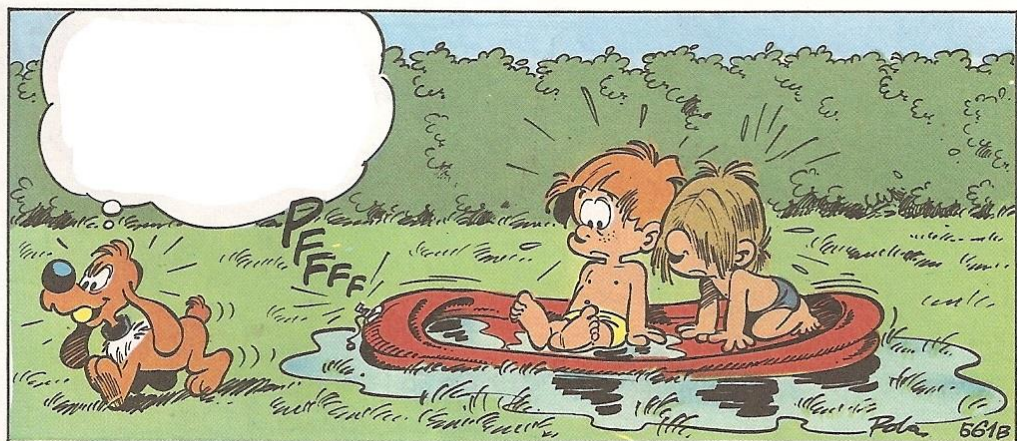
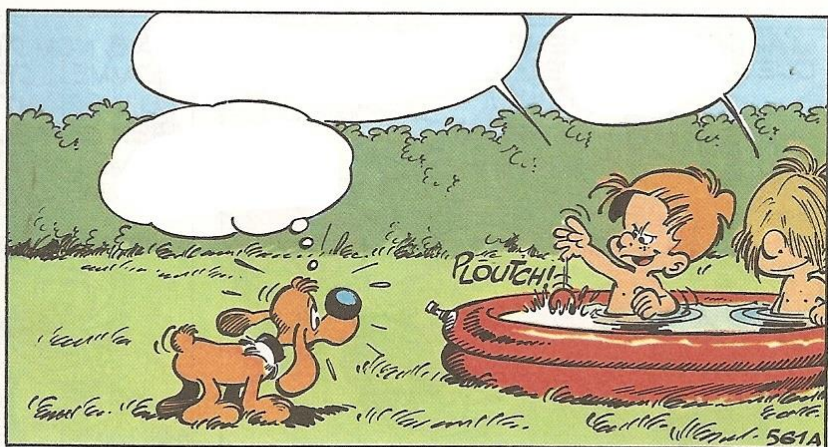
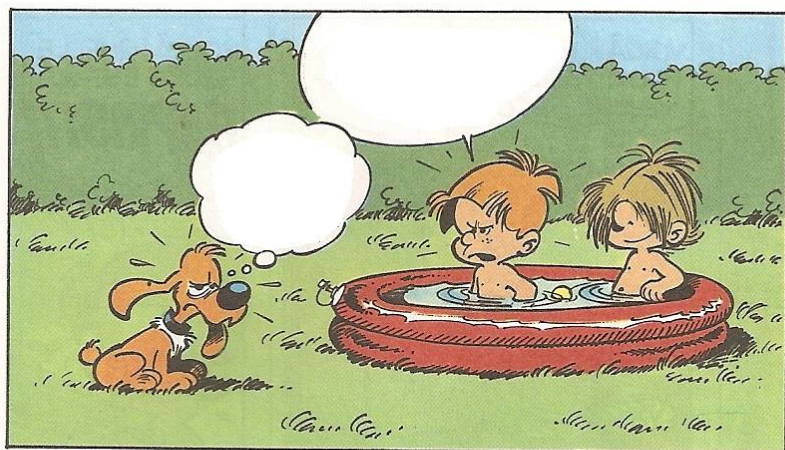
# Découpe puis remets les vignettes dans l'ordre de l'histoire



# Correction



# PROBLÈME DE BASSIN



ATTENDS, J'AI  
QUELQUE CHOSE ICI,  
QUI VA LE DÉCIDER!

ÇA TE FERAIT FAMEUSEMENT  
DU BIEN!... ET PUIS UN PEU  
D'EAU N'A JAMAIS  
TUÉ PERSONNE!

AH, NON!?!?  
ET  
L'HYDROCUTION.  
ALORS?

ÇA NE  
MARCHERA  
PAS!



MA BALLE!!  
OH! LE TRAITRE!

OH! LA BELLE BABALLE!  
C'EST A QUI, ÇA?

TU SAIS CE QUE  
TU ES?... TU... TU ES  
**RI-DI-CU-LE!**

ALORS!?! VIENS  
DANS L'EAU,  
QUOI!?!



DEUX GAMINS QUI  
SE Baignent dans  
un bassin vide...  
C'EST ENCORE PLUS  
**RI-DI-CU-LE!**

TAIS-TOI!  
ON DIRAIT QUE  
ÇA MARCHE! ,

**BILL!** VIENS  
DANS L'EAU TOUT  
DE SUITE!

S'IL CROIT  
M'AVOIR AVEC  
LE COUP DE LA  
BABALLE, IL EST  
DE LA REVUE!

HA!HA! TU NE L'AURAS PAS,  
FACILEMENT DANS L'EAU!

DANS DE  
L'EAU  
PROPRE!  
BÉEH!

HA!HA!HA!... C'EST LOUPÉ!

ATTENDS, J'AI  
QUELQUE CHOSE ICI,  
QUI VA LE DÉCIDER!

ÇA TE FERAIT FAMEUSEMENT  
DU BIEN!... ET PUIS UN PEU  
D'EAU N'A JAMAIS  
TUÉ PERSONNE!

AH, NON!?!?  
ET  
L'HYDROCUTION.  
ALORS?

ÇA NE  
MARCHERA  
PAS!



MA BALLE!!  
OH! LE TRAITRE!

OH! LA BELLE BABALLE!  
C'EST A QUI, ÇA?

TU SAIS CE QUE  
TU ES?... TU... TU ES  
**RI-DI-CU-LE!**

ALORS!?! VIENS  
DANS L'EAU,  
QUOI!?!



DEUX GAMINS QUI  
SE Baignent dans  
un bassin vide...  
C'EST ENCORE PLUS  
**RI-DI-CU-LE!**

TAIS-TOI!  
ON DIRAIT QUE  
ÇA MARCHE! ,

**BILL!** VIENS  
DANS L'EAU TOUT  
DE SUITE!

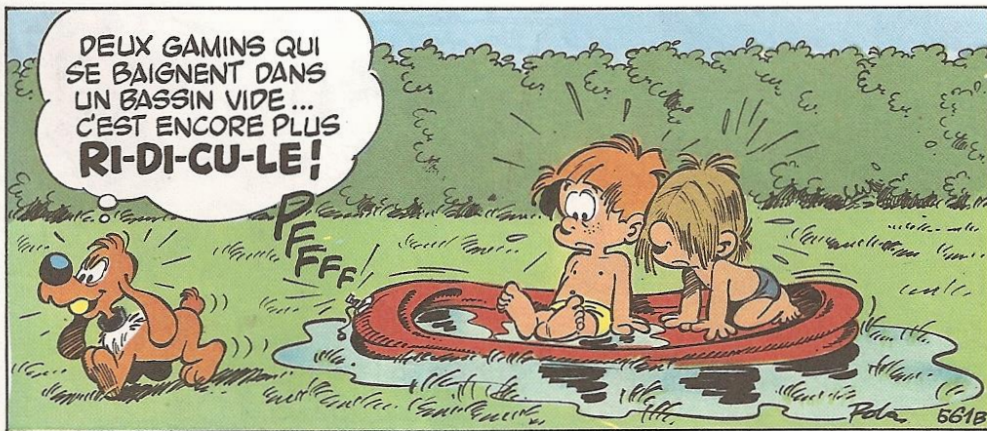
S'IL CROIT  
M'AVOIR AVEC  
LE COUP DE LA  
BABALLE, IL EST  
DE LA REVUE!

HA!HA! TU NE L'AURAS PAS,  
FACILEMENT DANS L'EAU!

DANS DE  
L'EAU  
PROPRE!  
BÉEH!





HA!HA!HA!... C'EST LOUPÉ!







Reliez les images avec les mots qui selon vous correspondent.

	<ul style="list-style-type: none"><li>• Très gros plan</li></ul>
	<ul style="list-style-type: none"><li>• Plan général</li></ul>
	<ul style="list-style-type: none"><li>• Plan moyen</li></ul>
	<ul style="list-style-type: none"><li>• Plan moyen</li></ul>

**Prenez en photo votre camarade de classe.**

**Faites un plan général, un plan moyen, un gros plan et un très gros plan**

## Fiche méthode :

**Présenter et analyser un document iconographique.**

Présentation :

T = Type de document (tableau, photographie, affiche...) donner son titre.

A = Auteur, on dit aussi ce que l'on sait sur lui !

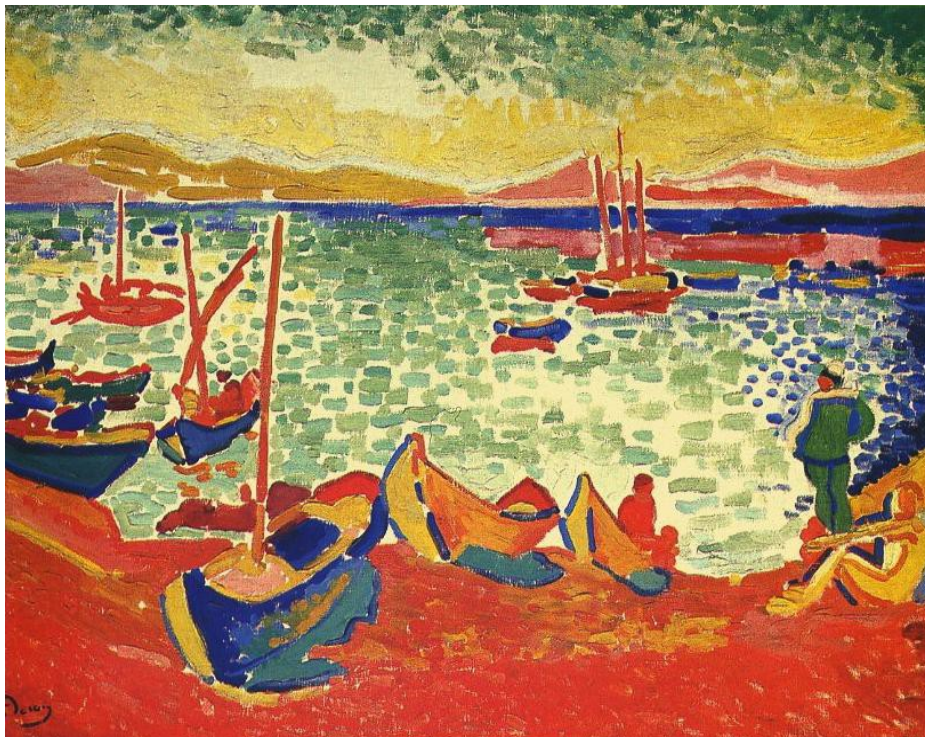
N = Nature, fonction originelle du document (ce pour quoi on l'a créé)

D = Date de création (et) (ou) de publication (on explique le contexte historique)

D = Destinataire, à qui est-il destiné ?

I = Idée principale, thème du document. Description : On écrit point par point ce que l'on voit sans encore analyser pour n'oublier aucun détail. Observer attentivement chaque détail. « Un détail peut être porteur d'une signification essentielle à l'ensemble de l'image »

Analyse : On explique ce que l'on vient de décrire (couleurs, personnages, position...).  
A l'aide de : - Ses connaissances - En formulant des hypothèses  
Conclusion : On donne ou on rappelle le message de l'œuvre. On précise son importance et son intérêt.



**Rivage de Bohème, Derain. Bateaux dans le Port, 1905**

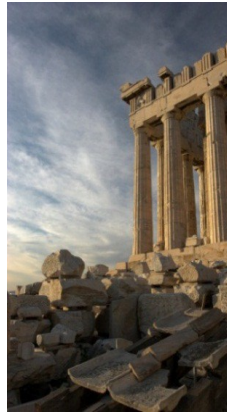
# L'Antiquité grecque

## L'architecture

Les grecs construisent surtout des temples.

C'est au début du VII<sup>ème</sup> siècle av. J.-C. que furent bâtis les premiers temples. Ce sont des constructions faites de briques, d'argile et de poutres en bois.

Lorsque la pierre remplaça l'argile et le bois, l'architecture grecque devint originale. Profitant de la solidité de la pierre, les architectes soucieux de la symétrie et de l'harmonie, firent reposer le toit des temples sur des colonnes.



L'acropole d'Athènes



Le Temple de la Concorde

Ces colonnes étaient de trois ordres.

L'ordre dorique, l'ordre ionique et l'ordre corinthien, caractérisent les temples.



## La sculpture

La sculpture grecque représente surtout l'homme. Un homme idéal, beau et libre. C'est vers 700 av. J.-C. qu'apparaissent le Kouros (jeune homme) et la Korê (jeune femme). C'est une sculpture qui se veut être la représentation exacte de l'homme et de la femme.

Le Kouros et La Korê



## La peinture

Les grecs se bornèrent longtemps à peindre les statues, les bas-reliefs, les temples et les vases.



Vase grec

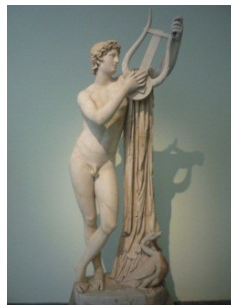


Dauphins de Cnossos

A la période classique la peinture se libéra des autres arts lorsque, se détachant des temples et des vases, elle fut employée librement sur des tables de bois et sur les murs.

## La Musique

Le mot «musique» tire son origine de la mythologie grecque et est lié aux «muses». Celles-ci sont des divinités qui président toutes les activités de l'esprit. Apollon lui-même est représenté avec une lyre. Il est le dieu de la beauté. Il est le créateur de la musique.



Statue grecque, Apollon à la lyre

La musique et le chant jouent un rôle très important dans la vie quotidienne : mariages, funérailles, cérémonies religieuses, fêtes... L'apprentissage de la lyre et le chant font partie de l'enseignement des enfants dès l'âge de 12 ans. « La gym pour le corps, la musique pour l'âme » Socrate



L'aulos (double flûte)



La lyre : instrument à cordes

## **L'Antiquité romaine**

*L'art dans lequel les romains s'illustreront principalement est celui de l'architecture. Ce n'est pas une architecture sacrée (temples...) mais une architecture de propagande pour montrer la puissance de Rome.*

### **L'architecture**

*Les deux inventions romaines sont :*

*-La technique du blocage : il s'agit d'une technique de construction utilisant un mélange de cailloux, de mortier... qui permet d'élaborer des formes complexes comme l'arc, la voûte, la coupole.*

*-Les parements : le blocage n'étant pas beau il est caché par des blocs de pierre taillée que l'on appelle parement. Ces parements sont donc des pierres qui décorent et recouvrent l'ensemble d'une construction et qui en même temps servent de coffrage.*



*Coupole de la basilique de Rome, conçue par Michel Ange*

*L'architecture romaine est une architecture triomphale. Son but est de montrer la puissance de Rome. L'arc de triomphe représente le symbole de la propagande romaine.*

*L'architecture civile est aussi mise au service de l'affirmation de la puissance de Rome. Ponts et aqueducs en sont les principales représentations.*

*L'arc de triomphe représente le symbole de la propagande romaine.*



*Aqueduc, pont du Gard, Ier siècle*



*Arc de triomphe du Carrousel, Paris, 1806-1808*

## La sculpture

Influencée par les Étrusques et les Grecs, elle est essentiellement utilisée pour décorer les grands monuments comme les colonnes et les arcs de triomphe.

		
<p>Dessin, sculpture, colonnes romaines</p>	<p>Vénus pudique, sculpture romaine du IIe siècle</p>	

## La peinture

Elle est surtout présente dans les fresques dont les thèmes prédominants sont la faune, la flore.

La peinture romaine est bien connue grâce aux vestiges des fresques, comme celles de Pompéi.

Il s'agit essentiellement des décors intérieurs des villas romaines. En parallèle se développe le portrait. Il montre des dieux, des empereurs ....

	
<p>Jason entraînant les argonautes à la recherche de la Toison d'or.</p>	<p>Mosaïque romaine de sol représentant le buste de Dionysos, IIIème siècle</p>



## La musique

En 146 av. J.-C. Rome conquiert la Grèce. Cette date signe la fin de la culture grecque antique.

Rapidement on comprend que Rome était dépendante de la Grèce pour la culture.

De nombreux musiciens, intellectuels, artistes grecs arrivent à Rome.

Tout le système culturel romain, y compris musical, est conditionné par celui du pays conquis, avec toutefois quelques différences. Dans le domaine dramatique, les tragédies et les comédies sont composées sur le modèle grec mais supportent des appellations différentes : les coturnae grecques, deviennent palliâtes à Rome, du nom du vêtement endossé pour la circonstance : le pallium.



Le pallium

La musique romaine hérite du système musical du monde grec dans ses usages, ses formes et sa théorie

En revanche, la musique des romains est plus vive et colorée, exécutée par de grands ensembles musicaux où l'on trouve la présence des instruments à vent : la tibia, le buccin et l'usage de l'hydraule (orgue hydraulique) ainsi que de nombreux instruments à percussion.

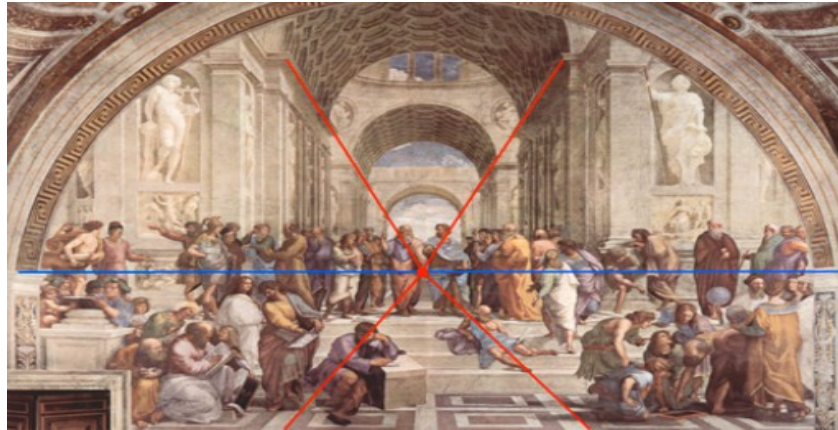


Buccin, romain

La musique à Rome était très populaire et accompagnait toujours les nombreux spectacles comme la pantomime ou les jeux de gladiateurs.

## La perspective

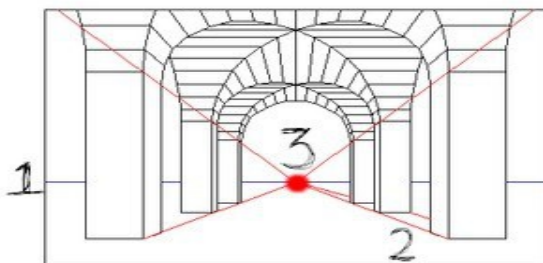
Les artistes ont commencé à la maîtriser à partir de 1450, au cours de la Renaissance. Celui que l'on considère comme son inventeur est un peintre-géomètre-mathématicien italien, Piero Della Francesca.



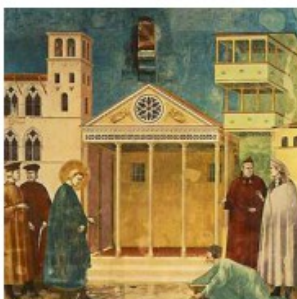
Raphael l'école d'athènes

La perspective géométrique est déterminée par 3 éléments :

- **une ligne d'horizon** : c'est à ce niveau que se portent les yeux du peintre (ou du photographe)
- **des lignes de fuite** : elles représentent la continuité des droites qui sont parallèles dans la réalité mais qui, sur une image, se rejoignent au point de fuite
- **le point de fuite** : c'est un point sur la ligne d'horizon où toutes les droites parallèles se rejoignent.



*Trouvez les points de fuite, les lignes d'horizon et les lignes de fuite*

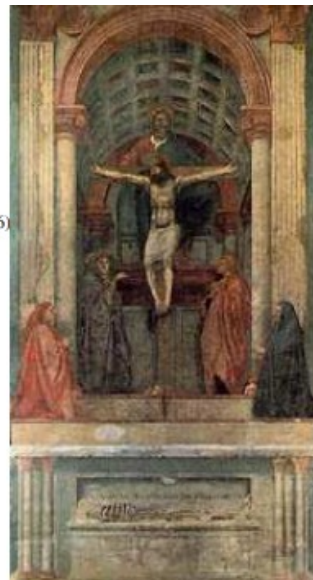


(L'hommage d'un homme simple, Giotto vers 1270)



(La Cène, Di Buoninsegni, 1308)

(Masaccio, 1426)



## *Le Moyen-Âge- Histoire des Arts-*

### **L'architecture : L'art Roman et l'art Gothique**

Du XIème siècle au XIIème siècle, l'occident va se couvrir d'églises de style Roman. L'art Roman est lié au renouveau religieux. Il faut construire de grandes églises pour accueillir des fidèles de plus en plus nombreux.

L'aspect du **style roman** est horizontal, massif et solide. Le plan des églises romanes est en forme de croix latine. Les murs intérieurs sont peints.



**L'art Gothique** apparaît du XIIème au XVIème siècle. Il représente le triomphe de l'église. La plus belle représentation de cet art ce sont les cathédrales.

La cathédrale était le lieu central des villes. Leur construction était l'œuvre de toute une foule d'artisans et d'artistes.



**L'architecture Gothique** se caractérise par l'utilisation de deux innovations techniques qui permettent à la cathédrale d'être plus grande, plus vaste et plus lumineuse.

**L'arc boutant**

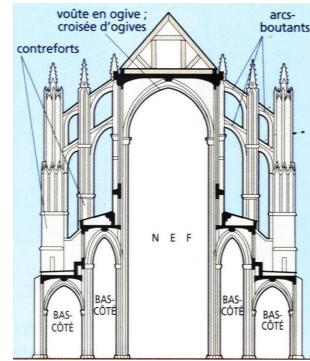


**La croisée d'ogives**



Ces deux techniques et l'apparition des **vitraux** permettent à la lumière d'entrer dans les cathédrales.

*Vitraux de la Sainte Chapelle, Paris,*



### La sculpture Gothique

Les bas-reliefs sont toujours présents. Ils montrent l'homme et ses sentiments. Ils permettent au peuple de comprendre le message de l'église.



*Bas-relief du XIVe siècle représentant le baptême de Jésus-Christ, abbaye Saint-Pierre, Brantôme,*



*Abbatiale Saint-Gilles du Gard, extrait de la frise , XIIème siècle*

### La peinture

La peinture du Moyen-Âge est résolument tournée vers Dieu ou vers la vie quotidienne.

*Les très riches heures du duc de Berry*



*Les très riches heures du duc de Berry*



Les **moines**, dans les **abbayes** font des **enluminures** pour illustrer les manuscrits.

Les **tableaux** : Les Triptyques sont souvent religieux.

