

Quarré

Le journal des élèves de cycle 3 de Quarré-les-Tombes

JUNIOR

EXPANSIONS DU NOM

Adjectif Complément de nom

Proposition relative

VERBES

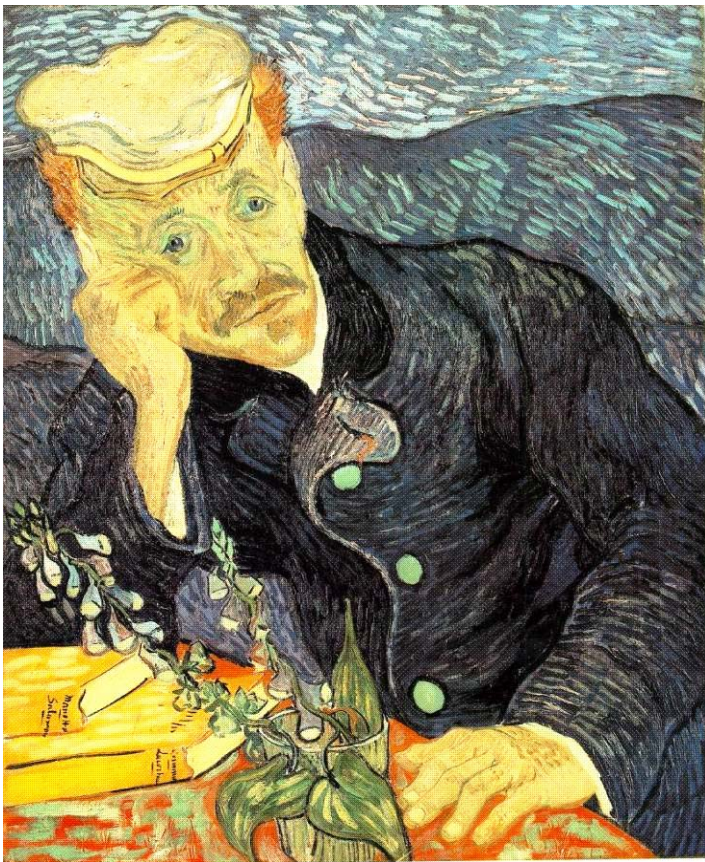
Présent

Imparfait

n°21 - nov-déc 2005

A p p r e n d r e à r é d i g e r u n p o r t r a i t

Les mots pour décrire



Portrait du docteur Gachet, Vincent Van Gogh, 1890

Dans le train

Il y avait trois personnes qui, comme moi, se trouvaient dans le train depuis le départ de la ligne. La première, une dame aux traits ravagés, ni jeune, ni jolie, qui fumait tout le temps, portait un pardessus de coupe masculine et un chapeau de feutre; elle causait avec un homme d'une quarantaine d'années qui parlait sans cesse, très soigné de sa mise et entièrement vêtu de neuf. Enfin, la troisième personne, un homme de taille moyenne, aux gestes saccadés et qui semblait vouloir se tenir à l'écart des autres, avait un visage jeune encore avec des cheveux prématurément blanchis et des yeux particulièrement brillants continuellement en mouvement; ses vêtements portaient la marque du bon tailleur, mais étaient assez usagés. Ce personnage avait encore un trait particulier: il faisait entendre, de temps à autre, des bruits étranges, ressemblant à une quinte de toux ou à un éclat de rire brusquement interrompu.

Léon Tolstoï, « La Sonate à Kreutzer ».

Arabelle

Arabelle était petite et châtain clair et elle avait les yeux gris. Elle portait une chemise de nuit blanche qui la faisait ressembler à un abat-jour avec deux jambes qui dépassent. Elle avait à un pied une chaussette bleue.

Le corbeau d'Arabelle, Joan Aiken.

Cosima Lice

Cosima Lice, toute de noire vêtue, porte un haut chapeau pointu enfoncé sur sa grosse tête rougeâtre couverte de verrues poilues. Ses yeux en amandes lancent des éclairs et illuminent son long nez qui semble tremper dans sa bouche cruelle. Elle tient fermement son balai entre ses longs doigts crochus. Ses jambes maigres et cagneuses, se terminent par d'énormes chaussures aux bords relevés, poussiéreuses et usées jusqu'à la corde.

*Une sorcière chocolat,
Histoires de sorcières de Marcel Pineau, SEDRAP*

La chèvre de M. Seguin

Ah ! Qu'elle était jolie la petite chèvre de Monsieur Seguin ! Qu'elle était jolie avec ses yeux doux, sa barbiche de sous-officier, ses sabots noirs et luisants, ses cornes zébrées et ses longs poils blancs qui lui faisaient une houpelande.

Placide

Placide a onze ans. Sa figure est ronde. Sa peau lisse, très bien tendue comme celle d'un concombre, est brunie par le soleil. Ses yeux sont ronds. Il a les dents qui brillent comme de la faïence et un petit nez relevé en pied de marmite. Sa voix est menue et criarde. Quand son père veut lui couper les cheveux châtain, il lui dit: « Viens que je te fasse une tête de veau »; et il le tond de si près que sa casquette lui coule jusqu'aux oreilles. Quand on se bat, Placide est très fort. Il mugit et, en secouant seulement épaules, il répand ses ennemis autour de lui, comme des noix. Mais bien que beau, gras et fort, il n'est pas méchant. Il aime la tranquillité. Il ne parle pas beaucoup. Il a toujours l'air de dormir.

Pour faire un portrait, il va te falloir maîtriser ces notions : le présent et l'imparfait de l'indicatif, le groupe nominal avec ses expansions : l'adjectif, le complément du nom, la proposition subordonnée relative puis les synonymes et les comparaisons pour bien décrire le personnage et éviter les répétitions. . .

► LE PRÉSENT DES VERBES (1)

1 - Transpose en remplaçant Placide par Placide et Ciplade :

Placide a onze ans. Sa figure est ronde. Sa peau lisse, très bien tendue comme celle d'un concombre, est brunie par le soleil. Ses yeux sont ronds. Il a les dents qui brillent comme de la faïence et un petit nez relevé en pied de marmite. Sa voix est menue et criarde.

2 - Transpose en remplaçant Placide par Placide et Ciplade :

Quand on se bat, Placide est très fort. Il mugit et, en secouant seulement épaules, il répand ses ennemis autour de lui, comme des noix. Mais bien que beau, gras et fort, il n'est pas méchant. Il aime la tranquillité. Il ne parle pas beaucoup. Il a toujours l'air de dormir.

3 - Transpose en remplaçant Placide par Placide et moi

Placide a onze ans. Sa figure est ronde. Sa peau lisse, très bien tendue comme celle d'un concombre, est brunie par le soleil. Ses yeux sont ronds. Il a les dents qui brillent comme de la faïence et un petit nez relevé en pied de marmite. Sa voix est menue et criarde. [...] Il mugit et, en secouant seulement épaules, il répand ses ennemis autour de lui, comme des noix. Mais bien que beau, gras et fort, il n'est pas méchant. Il aime la tranquillité. Il ne parle pas beaucoup. Il a toujours l'air de dormir.

► LE PRÉSENT DES VERBES (2)

4 - Transpose en conjuguant au présent de l'indicatif :

Ah ! Qu'elle était jolie la petite chèvre de Monsieur Seguin ! Qu'elle était jolie avec ses yeux doux, sa barbiche de sous-officier, ses sabots noirs et luisants, ses cornes zébrées et ses longs poils blancs qui lui faisaient une houppe.

5 - Transpose en conjuguant au présent de l'indicatif :

Il y avait trois personnes qui, comme moi, se trouvaient dans le train depuis le départ de la ligne. La première, une dame aux traits ravagés, ni jeune, ni jolie, qui fumait tout le temps, portait un pardessus de coupe masculine et un chapeau de feutre; elle causait avec un homme d'une quarantaine d'années qui parlait sans cesse, très soigné de sa mise et entièrement vêtu de neuf.

6 - Transpose en conjuguant au présent de l'indicatif et en remplaçant « Arabelle » par « tu », puis par « nous », et enfin par « elles » (= 3 transpositions) :

Arabelle était petite et châtain clair et elle avait les yeux gris. Elle portait une chemise de nuit blanche qui la faisait ressembler à un abat-jour avec deux jambes qui dépassent. Elle avait à un pied une chaussette bleue.



► L'IMPARFAIT DES VERBES (1)

7 - Transpose en conjuguant à l'imparfait de l'indicatif :

Placide a onze ans. Sa figure est ronde. Sa peau lisse, très bien tendue comme celle d'un concombre, est brunie par le soleil. Ses yeux sont ronds. Il a les dents qui brillent comme de la faïence et un petit nez relevé en pied de marmite. Sa voix est menue et criarde.

8 - Transpose en conjuguant à l'imparfait puis, encore à l'imparfait, en remplaçant « Placide » par « Placide et moi » (= 2 transpositions)

Quand on se bat, Placide est très fort. Il mugit et, en secouant seulement épaules, il répand ses ennemis autour de lui, comme des noix. Mais bien que beau, gras et fort, il n'est pas méchant. Il aime la tranquillité. Il ne parle pas beaucoup. Il a toujours l'air de dormir.

9 - Transpose en conjuguant à l'imparfait puis, encore à l'imparfait, en remplaçant « Placide » par « Placide et toi » (= 2 transpositions)

Placide a onze ans. Sa figure est ronde. Sa peau lisse, très bien tendue comme celle d'un concombre, est brunie par le soleil. Ses yeux sont ronds. Il a les dents qui brillent comme de la faïence et un petit nez relevé en pied de marmite. Sa voix est menue et criarde. [...] Il mugit et, en secouant seulement épaules, il répand ses ennemis autour de lui, comme des noix. Mais bien que beau, gras et fort, il n'est pas méchant. Il aime la tranquillité. Il ne parle pas beaucoup. Il a toujours l'air de dormir.

► L'IMPARFAIT DES VERBES (2)

10 - Transpose le texte suivant à l'imparfait. Précise l'infinitif des verbes.

Cosima Lice, toute de noire vêtue, porte un haut chapeau pointu enfoncé sur sa grosse tête rougeâtre couverte de verrues poilues. Ses yeux en amandes lancent des éclairs et illuminent son long nez qui semble tremper dans sa bouche cruelle.

11 - Transpose à l'imparfait en remplaçant « Cosima Lice » par « nous ». Précise l'infinitif des verbes.

Cosima Lice, toute de noire vêtue, porte un haut chapeau pointu enfoncé sur sa grosse tête rougeâtre couverte de verrues poilues. Ses yeux en amandes lancent des éclairs et illuminent son long nez qui semble tremper dans sa bouche cruelle.

12 - Transpose à l'imparfait en remplaçant « Cosima Lice » par « vous ». Précise l'infinitif et le groupe de chaque verbe

Cosima Lice, toute de noire vêtue, porte un haut chapeau pointu enfoncé sur sa grosse tête rougeâtre couverte de verrues poilues. Ses yeux en amandes lancent des éclairs et illuminent son long nez qui semble tremper dans sa bouche cruelle. Elle tient fermement son balai entre ses longs doigts crochus. Ses jambes maigres et cagneuses, se terminent par d'énormes chaussures aux bords relevés, poussiéreuses et usées jusqu'à la corde.

SOURCES POUR CE PLAN DE TRAVAIL

<http://minilien.com/?jYVo4u1MFJ>
<http://minilien.com/?yB3Cv3WMJR>
<http://www.explorado.org/explorado/francais/index.htm>
<http://www.lebulletinpmev.com/articles.php?lng=fr&pg=894>



► EXPANSIONS DU NOM : LES ADJECTIFS

13 - Dans le texte, remplace les noms comme suit :

Cosima Lice → Hubert chapeau → casquette
tête → crâne verrues → boutons

Cosima Lice, toute de noire vêtue, porte un haut chapeau pointu enfoncé sur sa grosse tête rougeâtre couverte de verrues poilues.

Souligne les autres mots qui changent. Explique pourquoi tu les changes.

14 - Dans le texte, remplace les noms comme suit :

elle → il yeux → paupières barbiche → poils
sabots → cornes cornes → sabots poils → barbiche

Qu'elle était jolie avec ses yeux doux, sa barbiche de sous-officier, ses sabots noirs et luisants, ses cornes zébrées et ses longs poils blancs [...]

Souligne les autres mots qui changent. Explique pourquoi tu les changes.

15 - Dans le texte, remplace les noms comme suit :

jambes → bras chaussures → gants bords → marges

Ses jambes maigres et cagneuses, se terminent par d'énormes chaussures aux bords relevés, poussiéreuses et usées jusqu'à la corde.

Souligne les autres mots qui changent. Explique pourquoi tu les changes.

► EXPANSIONS DU NOM : COMPLÉMENTS DE NOM

16 - Dans les groupes nominaux suivants, place une croix sous le « chef de groupe » et souligne les compléments de ce nom

une dame aux traits ravagés ; un pardessus de coupe masculine ; un chapeau de feutre ; un homme d'une quarantaine d'années ; un homme de taille moyenne ; un visage [...] avec des cheveux prématurément blanchis ; une quinte de toux ; un éclat de rire

17 - Dans cette description, souligne au crayon les GN, place une croix sous les noms chefs de groupe et souligne en jaune les compléments de noms.

Valentine avait un visage de princesse avec des joues de poupée, un sourire de star et un regard de lynx. Elle portait un chapeau de paille, un imperméable de marin et des bottes de pluie. C'était son accoutrement préféré. Elle aimait beaucoup venir chez ses grands-parents de Gironde car elle adorait les gâteaux de sa grand-mère et les inventions de son grand-père. Tous les jours, le vieux de Toscan, c'est ainsi qu'on l'appelait au village, inventait des machines à simplifier la vie...

18 - Voici un texte. Ajoute un complément à chaque nom.

J'ai un corps avec des oreilles, des yeux, des dents, un cou, des bras, des jambes et une queue. Je porte souvent une chemise, un pantalon, une casquette. J'aime les carottes, les livres, les jeux.

Comment s'appelle les mots qui introduisent les compléments de nom ?

► EXPANSIONS DU NOM : LES PROPOSITIONS RELATIVES

19 - Souligne en vert les propositions subordonnées relatives et indique par une flèche leur antécédent.

Une dame qui fumait tout le temps portait un pardessus et un chapeau de feutre. Elle était avec un monsieur qui parlait tout le temps. La troisième personne qui semblait vouloir se tenir à l'écart avait un visage encore jeune.

Arabelle portait une chemise de nuit qui la faisait ressembler à un abat jour.

20 - Souligne en vert les propositions subordonnées relatives et indique par une flèche leur antécédent. Puis entoure en jaune le pronom relatif.

Voici Pierre qui a semé le grain qui a nourri le coq qui a réveillé le bon monsieur qui a arrêté le méchant brigand qui a battu la servante qui a trait la vache qui a corné le chien qui a étranglé le chat qui a attrapé le rat qui a mangé la farine qui est dans le grenier de la maison que Pierre a bâtie.

21 - Complète le GN souligné par une proposition subordonnée relative de ton choix pour dresser le portrait du petit garçon.

Ce petit garçon est mon voisin. Il porte un jean, un pull, des vieilles baskets.

Ses cheveux brillent au soleil. Sa peau sent bon la mer. Ses joues donnent envie de l'embrasser. Ses yeux fixent sans cesse le ballon.

Je sais qu'il aime aussi les jeux. Il rêve de devenir un explorateur.

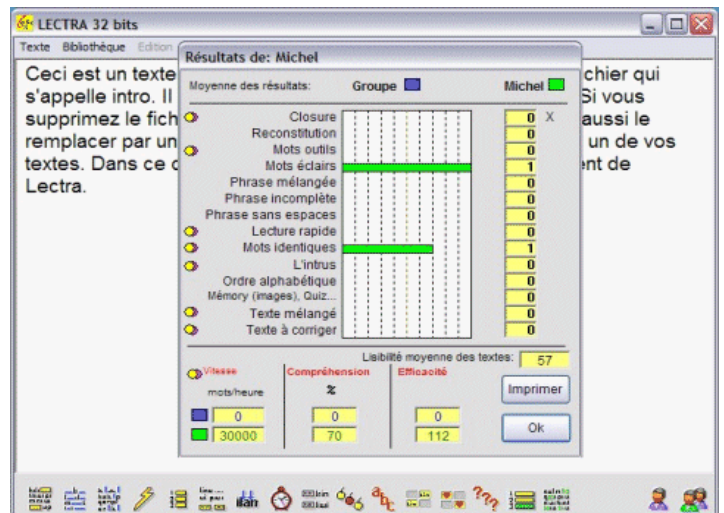
Maintenant, souligne en vert les propositions subordonnées relatives et indique par une flèche leur antécédent. Puis entoure en jaune le pronom relatif.

► LECTURE : LECTRA

22 - Effectue tous les exercices avec le texte « Arabelle »

23 - Effectue tous les exercices avec le texte « Chèvre »

24 - Effectue tous les exercices avec le texte « Cosima »



► LES SYNONYMES

25 - Remplace les verbes avoir ou être par un verbe plus précis : porter, encadrer, s'habiller, paraître

Pascal **a** un chapeau noir. Il **a** des vêtements clairs. Ses cheveux **sont** autour de son visage. Il **est** fatigué.

26 - Remplace le verbe passer par un verbe plus précis : enfiler, défiler, prêter, dépasser, monter.

Le régiment **pass**e devant le général. Luc est **pass**é au CM1. Au second tour, Prost a **pass**é Senna. Mon voisin m'**a pass**é sa gomme. Je **pass**e un pull car il fait froid.

27 - Remplace le verbe faire par un verbe plus précis

Il **fait** du feu dans la cheminée. Nicolas se **fait** bien à sa nouvelle situation. Le fleuriste **fait** un bouquet. Notre chien se **fait** vieux. Ne t'en **fait** pas, il va bientôt rentrer. Je **fais** la vaisselle. Les enfants **font** de l'anglais.

► EXPRESSION ECRITE : LE PORTRAIT OPPOSÉ

28 - Paul ne ressemble pas du tout à Pierre. C'est même son opposé. Complète le portrait de Paul.

→ Rédige ce portrait sur ton cahier de français (un seul jet)

Pierre a les cheveux *blonds* et *lisses*. Ses *yeux* sont *grands* et *bleus*. Ses cils sont *longs* et ses sourcils sont *en broussailles*. Son nez est *court* et *en trompette*. Il a des lèvres *minces*.

29 - Thomas ne ressemble pas du tout à Martine. C'est même son opposé. Complète le portrait de Thomas.

→ Rédige ce portrait sur ton cahier de français (un seul jet)

Martine est grande, plutôt grassouillette . Elle a les cheveux frisés. Elle rit souvent . Je l'ai très fréquemment vue heureuse . Elle porte des vêtements de couleurs vives et déteste tout ce qui est sombre . Elle fait énormément de sport . J'adore jouer avec elle .

30 - Voici le portrait d'Arabelle. Rédige un portrait totalement opposé à celui-ci. Tu dois conserver des adjectifs, des compléments de noms et des propositions relatives. Tu dois en même temps conjuguer ce texte au présent de l'indicatif.

→ Rédige ce portrait sur ton cahier de français (un seul jet)

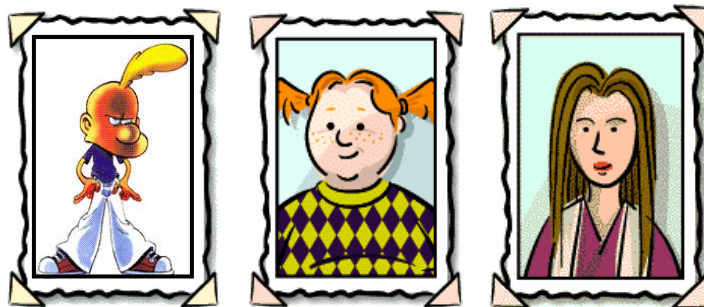
Arabelle était petite et châtain clair et elle avait les yeux gris. Elle portait une chemise de nuit blanche qui la faisait ressembler à un abat-jour avec deux jambes qui dépassent. Elle avait à un pied une chaussette bleue.

► EXPRESSION ECRITE : UN PORTRAIT

31 - 32 - 33 Rédige le portrait d'une personne réelle ou inventée selon les contraintes ci-dessous :

→ Rédige ce portrait sur une feuille double (deux jets). Tu peux t'inspirer des portraits qui figurent sur ce plan de travail. **Utilise l'aide à droite.**

CONTRAINTES A RESPECTER POUR LE PORTRAIT			
	CE2	CM1	CM2
Description du physique	obligatoire	obligatoire	obligatoire
Description du caractère	facultatif	obligatoire	obligatoire
Adjectifs	obligatoire	obligatoire	obligatoire
Compléments de noms	facultatif	obligatoire	obligatoire
Propositions relatives	facultatif	facultatif	obligatoire
Temps de conjugaison	présent	au choix	imparfait
Synonymes	obligatoire	obligatoire	obligatoire
Nb de lignes minimum	5	10	15



VOCABULAIRE POUR LE PORTRAIT

Qualifiant le visage :

Oreilles : délicates, fines, colorées, pointues, décollées

Forme du visage : rond, long, ovale, allongé, carré, triangulaire, plein, gracieux

Bouche : mince, charnue, lippue, gourmande, épaisse, fine

Peau : claire, cuivrée, douce, mate, luisante, bronzée, hâlée

Menton : en galoche, pointu, carré, poilu, barbu, imberbe

Nez : droit, long, pointu, en trompette, crochu, gracieux, petit, fin, délicat

Yeux : bleus, verts, marron, bridés, en amande, globuleux, brillants, malicieux, pétillants, noisette, clairs

Lèvres : arrogantes, serrées, fines, charnues, minces, pincées

Joues : lisses, pâles, pleines, colorées, roses, en feu, fraîches

Cheveux : blonds, bruns, roux, châains, blancs, noirs, brillants, longs, abondants, rebelles, en bataille, courts, frisés, crépus, bouclés, raides, colorés, coiffés, tressés, soignés, hirsutes, ébouriffés, dressés, hérissés, ternes...

Allure générale :

jeune, vieux, élégant, coquet, riche, pauvre, négligé, grand, petit, moyen, gros, mince, maigre, hautain, épanoui, naïf, mystérieux, familier, louche, imposant, drôle, bizarre, beau, laid,

Vêtements :

pantalon, jogging, pull-over, chemise, jupe, robe, escarpins, chaussures, mocassins, basket, sandales, bottes, espadrilles, manteau, imperméable, veste, cape, blouson, écharpe, foulard, bonnet, casquette, costume, chapeau, tailleur, smoking, haillons, en loque, frusques, fringues, fripes, gants

Caractère :

Qualités : adorable, adroit, doux, concentré, chaleureux, patient, humain, calme, brave, gentil, sage, poli, gai, affectueux, héroïque, aimable, drôle, joyeux, courageux, généreux, sérieux, vertueux, amical.

Défauts : agressif, maladroit, insupportable, angoissé, coléreux, autoritaire, dissipé, craintif, méchant, fanfaron, violent, frimeur, vulgaire, distrait, inhumain, égoïste, impoli, cruel, grincheux, jaloux, lâche, avare, hypocrite, mauvais joueur, menteur, tricheur, orgueilleux, paresseux, voleur, têtue...

Pour exprimer le caractère on peut :

1- Se servir de la comparaison avec un animal (ou avec un légume ou autre chose.) :

malin comme un singe, léger comme un papillon, bête comme chou, habile comme un manche à balai.

2- Ajouter des adverbes au verbe:

sévèrement, doucement, pauvrement...

3- Préciser comment il parle:

chuchote sans cesse, pleurnicher, grogner, hurler, répliquer sèchement...

Les verbes d'état

(qui peuvent remplacer le verbe être)

Être, paraître, sembler, avoir l'air, passer pour, devenir, se faire, se rendre, rester, demeurer, s'avérer, s'affirmer comme, se montrer, se sentir, être considéré comme, être traité de.

Verbes les plus fréquents

Imparfait de l'indicatif

	FAIRE	PRENDRE	POUVOIR	VENIR
j' / je	fais <i>ais</i>	pren <i>ais</i>	pouv <i>ais</i>	ven <i>ais</i>
tu	fais <i>ais</i>	pren <i>ais</i>	pouv <i>ais</i>	ven <i>ais</i>
il, elle, on	fais <i>ait</i>	pren <i>ait</i>	pouv <i>ais</i>	ven <i>ait</i>
nous	fais <i>ions</i>	pren <i>ions</i>	pouv <i>ions</i>	ven <i>ions</i>
vous	fais <i>iez</i>	pren <i>iez</i>	pouv <i>iez</i>	ven <i>iez</i>
ils, elles	fais <i>aient</i>	pren <i>aient</i>	pouv <i>aient</i>	ven <i>aient</i>

	VOIR	ALLER	ETRE	AVOIR
j' / je	voy <i>ais</i>	all <i>ais</i>	é <i>t</i> ais	av <i>ais</i>
tu	voy <i>ais</i>	all <i>ais</i>	é <i>t</i> ais	av <i>ais</i>
il, elle, on	voy <i>ait</i>	all <i>ait</i>	é <i>t</i> ait	av <i>ait</i>
nous	voy <i>ions</i>	all <i>ions</i>	é <i>t</i> ions	av <i>ions</i>
vous	voy <i>iez</i>	all <i>iez</i>	é <i>t</i> iez	av <i>iez</i>
ils, elles	voy <i>aient</i>	all <i>aient</i>	é <i>t</i> aient	av <i>aient</i>

	METTRE	SAVOIR	DONNER	PARLER
j' / je	mett	sav	donn	donn
tu	mett	sav	donn	donn
il, elle, on	mett	sav	donn	donn
nous	mett	sav	donn	donn
vous	mett	sav	donn	donn
ils, elles	mett	sav	donn	donn

	TROUVER	PASSER	REGARDER	AIMER
j' / je	trouv	pass		
tu	trouv	pass		
il, elle, on	trouv	pass		
nous	trouv	pass		
vous	trouv	pass		
ils, elles	trouv	pass		

	ARRIVER	DEMANDER	RESTER	PENSER
j' / je				
tu				
il, elle, on				
nous				
vous				
ils, elles				